

**Муниципальное автономное дошкольное образовательное учреждение
«Детский сад комбинированного вида № 35» п. Бугры
(МАДОУ «ДСКВ № 35» п. Бугры)**

**Отчет о результатах самообследования
муниципального автономного дошкольного образовательного учреждения
«Детский сад комбинированного вида № 35» п. Бугры
за 2023 год**

**п. Бугры
2024 год**

Содержание

Введение	3
I. Аналитическая часть	
1. Общие сведения об организации.....	4
2. Система управления организации.....	8
3. Образовательная деятельность.....	13
4. Инновационная деятельность.....	17
5. Организация учебного процесса.....	18
6. Содержание и качество подготовки обучающихся.....	20
7. Востребованность выпускников.....	31
8. Функционирование внутренней системы оценки качества образования.....	35
9. Оценка материально-технической базы.....	38
10. Качество кадрового, учебно-методического, библиотечно-информационного обеспечения..	39
II. Статистическая часть	
1. Результаты анализа показателей деятельности за 2023 год.....	42

Введение

Самообследование муниципального автономного дошкольного образовательного учреждения «Детский сад комбинированного вида № 35» п. Бугры (далее Учреждение) проводится в соответствии с законодательством Российской Федерации в сфере образования, подпунктом 3 пункта 3 статьи 28 Федерального закона от 29 декабря 2012 года № 273 –ФЗ «Об образовании в Российской Федерации», Постановлением Правительства РФ от 5 августа 2013г. № 662 «Об осуществлении мониторинга системы образования», приказами Министерства образования и науки Российской Федерации от 14 июня 2013 года № 462 «Об утверждении Порядка проведения самообследования образовательной организацией» с внесенными изменениями в порядок проведения самообследования образовательной организации от 14 декабря 2017 года № 1218 и от 10 декабря 2013 года № 1324 «Об утверждении показателей деятельности образовательной организации, подлежащей самообследованию», приказа Учреждения «О проведении самообследования в МАДОУ «ДСКВ № 35» п. Бугры (приказ № 192 от 19.03.2024).

Самообследование Учреждения проводится с целью соблюдения законодательства Российской Федерации в сфере образования, информирования потребителей образовательных услуг, общественности и социальных партнеров о результатах деятельности Учреждения за 2023 год и перспективах развития на 2024 год.

Муниципальное автономное дошкольное образовательное учреждение «Детский сад комбинированного вида № 35» п. Бугры является некоммерческой организацией, созданной в соответствии с Гражданским кодексом Российской Федерации, Федеральным законом от 12 января 1996 года № 7-ФЗ «О некоммерческих организациях», муниципальным автономным образовательным учреждением, созданным для осуществления образовательной деятельности по реализации образовательных услуг населению.

Деятельность Учреждения осуществляется в соответствии с Федеральным законом «Об образовании в Российской Федерации», иными нормативными правовыми актами Российской Федерации, Ленинградской области, Всеволожского района, Уставом Учреждения (новая редакция № 5), утверждённого приказом Комитета по образованию администрации Всеволожского муниципального района Ленинградской области от 16.01.2024 года № 61. Право ведения образовательной деятельности осуществляется согласно лицензии на осуществление образовательной деятельности от 20.09.2019 года серия 47 П01 № 0002835, рег.номер 060-19, утверждённой распоряжением Комитета общего и профессионального образования Ленинградской области от 12 августа 2021 года № 2256-р. Информационная открытость дошкольного учреждения осуществляется посредством размещения общедоступных информационных ресурсов в информационно-телекоммуникационных сетях, в том числе на официальном сайте образовательной организации в сети "Интернет" - <https://dskv35.vsevobr.ru/>

І. Аналитическая часть
1. Общие сведения об организации

Полное наименование	Муниципальное автономное дошкольное образовательное учреждение «Детский сад комбинированного вида № 35» п. Бугры
Краткое наименование	МАДОУ «ДСКВ № 35» п. Бугры
Тип учреждения	Дошкольная образовательная организация
Организационно-правовая форма	Автономное учреждение
Лицензия на ведение образовательной деятельности	Распоряжение комитета общего и профессионального образования Ленинградской области от 12 августа 2021 года № 2256-р., рег.номер 060-19 от 20.09.2019 года серия 47 П01 № 0002835
Устав	Утверждён приказом Комитета по образованию администрации Всеволожского муниципального района Ленинградской области от 16.01.2024 года № 61 (новая редакция № 5)
Дата открытия учреждения	По архивным данным точную дату установить невозможно.
Историческая справка	<p>МАДОУ «ДСКВ № 35» п. Бугры построен в 1963 г. и введен в эксплуатацию в январе 1964 году как «Ясли-сад № 35» совхоза «Бугры».</p> <p>Ясли-сад №35 совхоза Бугры был открыт в январе 1964г.</p> <p>Ясли - сад №35 совхоза Бугры был передан во Всеволожский ГОРОНО с 01.01.1991года.</p> <p>Ясли-сад №35 реорганизован в Муниципальное дошкольное образовательное учреждение ясли-сад №35 п. Бугры на основании приказа Комитета по образованию администрации Всеволожского района Ленинградской области от 24.12.1996г. № 234, зарегистрирован в Ленинградской областной регистрационной палате приказом №1726 от 30.12.2996г. и внесен в реестр под № 09/01726.</p> <p>Муниципальное дошкольное образовательное комбинированное учреждение ясли-сад №35 п.Бугры переименовано в Муниципальное дошкольное образовательное учреждение «Детский сад комбинированного вида № 35» п.Бугры на основании постановления Администрации МО «Всеволожский район Ленинградской области» от 20.10.1999г. № 1815, зарегистрирован в Ленинградской областной регистрационной палате 29.10.1999г. и внесен в реестр под №38/00193. Свидетельство о государственной регистрации Ленинградской областной регистрационной палаты: серия ЛО – 001 № 47011 от 29.10.1999г.</p>

	<p>Муниципальное автономное дошкольное образовательное учреждение «Детский сад комбинированного вида № 35» п. Бугры создано на основании постановления Администрации МО «Всеволожский муниципальный район» от 25.05.2011г. №1138 путем изменения типа Муниципального дошкольного образовательного учреждения «Детский сад комбинированного вида № 35» п.Бугры.</p> <p>Муниципальное автономное дошкольное образовательное учреждение «Детский сад комбинированного вида №35» п. Бугры является правопреемником ясли/сада № 35 п. Бугры.</p> <p>Распоряжением Комитета по образованию администрации МО «Всеволожский муниципальный район» Ленинградской области от 27.05. 2015 г. № 266 с 01.06.2015 года открыто структурное подразделение МАДОУ «ДСКВ № 35» п.Бугры по адресу: Ленинградская область, Всеволожский район, п. Бугры, ул. Полевая, д. 14, пом. 2А.</p> <p>Распоряжением Комитета по образованию администрации МО «Всеволожский муниципальный район» Ленинградской области от 30.04.2019 г. № 451 создано структурное подразделение МАДОУ «ДСКВ № 35» п. Бугры по адресу: Ленинградская область, Всеволожский район, п. Бугры, бульвар Воронцовский, д. 5, корп. 3.</p> <p>Распоряжением Комитета по образованию администрации МО «Всеволожский муниципальный район» Ленинградской области от 16.08.2019 г. № 735 с 19.08.2019 года в структурном подразделении МАДОУ «ДСКВ № 35» п. Бугры по адресу: Ленинградская область, Всеволожский район, п. Бугры, бульвар Воронцовский, д. 5, корп. 3 организован учебно-воспитательный процесс.</p> <p>Распоряжением Комитета по образованию администрации МО «Всеволожский муниципальный район» Ленинградской области от 13.03.2020 г. № 249 создано структурное подразделение МАДОУ «ДСКВ № 35» п. Бугры по адресу: Ленинградская область, Всеволожский район, дер. Мистолово, ул. Горная, зд. 25.</p> <p>Распоряжением Комитета по образованию администрации МО «Всеволожский муниципальный район» Ленинградской области от 06.07.2020 г. № 503 с 17.08.2020 г. в структурном подразделении МАДОУ «ДСКВ № 35» п. Бугры по адресу: Ленинградская область, Всеволожский район, дер. Мистолово, ул. Горная, зд. 25 организован учебно-воспитательный процесс.</p> <p>Распоряжением Комитета по образованию администрации МО «Всеволожский муниципальный</p>
--	---

	<p>район» Ленинградской области от 15.07.2021 г. № 480 создано структурное подразделение МАДОУ «ДСКВ № 35» п. Бугры по адресу: Ленинградская область, Всеволожский район, п. Бугры, ул. Нижняя, д. 5, корп. 3, пом. 89-Н</p> <p>Распоряжением Комитета по образованию администрации МО «Всеволожский муниципальный район» Ленинградской области от 04.08.2021 г. № 506 с 09.08.2021 г. в структурном подразделении МАДОУ «ДСКВ № 35» п. Бугры по адресу: Ленинградская область, Всеволожский район, п. Бугры, ул. Нижняя, д. 5, корп. 3, пом. 89-Н организован учебно-воспитательный процесс.</p>
Учредитель	<p>Всеволожский муниципальный район Ленинградской области, в лице администрации Всеволожского муниципального района Ленинградской области, имеющей место нахождения по адресу: Российская Федерация, 188640, Ленинградская область, г. Всеволожск, Колтушское шоссе, д. 138, ИНН 4703083640, ОГРН 1064703000911.</p>
Место нахождения учреждения и его филиалов (структурных подразделений)	<p>Юридический адрес: Российская Федерация, 18860, Ленинградская область, Всеволожский район, п. Бугры, ул. Шоссейная д. 10-а.</p> <p>Основное здание дошкольного учреждения расположено в отдельно стоящем здании по адресу: Российская Федерация, 18860, Ленинградская область, Всеволожский район, п. Бугры, ул. Шоссейная д. 10-а.</p> <p>Структурное подразделение МАДОУ «ДСКВ № 35» п. Бугры расположено на 1 этаже 17 этажного жилого дома по адресу: Российская Федерация, 18860, Ленинградская область, Всеволожский район, п. Бугры, ул. Полевая д. 14, пом. 2А.</p> <p>Структурное подразделение «МАДОУ «ДСКВ № 35» п. Бугры расположено в отдельном здании по адресу: Российская Федерация, 188660, Ленинградская область, Всеволожский район, п. Бугры, бульвар Воронцовский, д. 5 корп. 3.</p> <p>Структурное подразделение «МАДОУ «ДСКВ № 35» п. Бугры расположено в отдельном здании по адресу: Российская Федерация, 188660, Ленинградская область, Всеволожский район, дер. Мистолово, ул. Горная, д. 25.</p> <p>Структурное подразделение «МАДОУ «ДСКВ № 35» п. Бугры расположено в здании, пристроенном к многоэтажному жилому дому по адресу: Российская Федерация, 188660, Ленинградская область, Всеволожский район, п. Бугры, ул. Нижняя, д. 5, корп. 3, пом. 89-Н.</p>
Директор	Марина Владимировна Безгодова

Телефон, факс	8(813)7062247 / 8(812)4546876
Адрес электронной почты	detsad0035buch@mail.ru
Адрес сайта	https://dskv35.vsevobr.ru/
Режим работы	Пятидневная рабочая неделя (понедельник - пятница) Выходные дни (суббота, воскресенье, общегосударственные праздники) График работы учреждения: 12-ти часовой с 7:00ч.-19:00ч.

2. Система управления организацией

Управление дошкольным образовательным учреждением осуществляется в соответствии с законодательством Российской Федерации, Уставом ДООУ и на принципах единоначалия и коллегиальности.

Директор: Безгодова Марина Владимировна

Телефон: 8 (813-70) 62-247

Адрес электронной почты: detsad0035buch@mail.ru

Часы приема:

основное здание по адресу: Ленинградская область, Всеволожский район, п. Бугры, ул. Шоссейная, д. 10-а – четверг, с 14.00 до 18.00;

структурное подразделение по адресу: Ленинградская область, Всеволожский район, п. Бугры, бульвар Воронцовский, д. 5, корп. 3 – вторник, с 15.00 до 18.00;

структурное подразделение по адресу: Ленинградская область, Всеволожский район, дер. Мистолово, ул. Горная, зд. 25 – среда (четная неделя), с 15.00 до 18.00.

структурное подразделение по адресу: Ленинградская область, Всеволожский район, п. Бугры, ул. Нижняя, д. 5, корп. 3, пом. 89-Н – среда (нечетная неделя), с 15.00 до 18.00;

Заместители руководителя образовательной организации:

Заместители директора по воспитательной работе:

Реброва Юлия Николаевна

8 (812) 374-98-84; detsad0035buch@mail.ru

Леонова Надежда Михайловна

8 (81370) 38-035; detsad0035buch@mail.ru

Заместители директора по общим вопросам

Леконцев Дмитрий Александрович

8 (812) 374-98-84; detsad0035buch@mail.ru

Сергиенко Владимир Юрьевич

8 (81370)-62-247; detsad0035buch@mail.ru

Государственно-общественные органы управления образовательной организацией

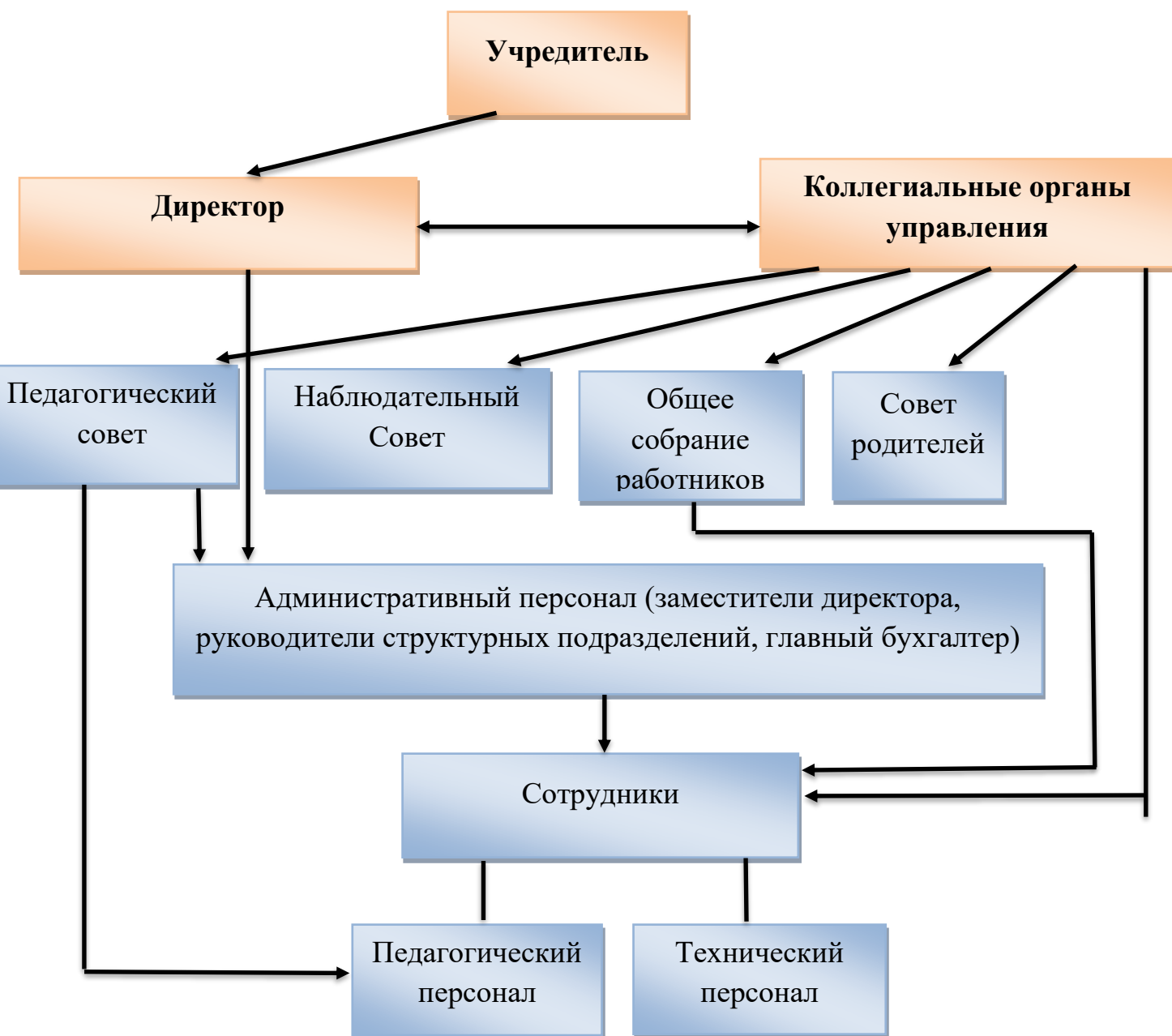
В Учреждении действуют следующие коллегиальные органы управления:

- Общее собрание работников
- Наблюдательный совет
- Педагогический совет
- Совет родителей

Имеющаяся структура системы управления соответствует Уставу, функциональным задачам ДООУ и осуществляется на принципах демократичности, открытости, приоритета общечеловеческих ценностей, охраны жизни и здоровья детей.

Управление осуществляется в соответствии с локальными актами ДООУ: положение об общем собрании работников, положение о педагогическом совете, положение о наблюдательном совете, положение о Совете родителей.

СТРУКТУРА И ОРГАНЫ УПРАВЛЕНИЯ МАДОУ «ДСКВ № 35» П. БУГРЫ



Администрация детского сада непрерывно устанавливает и конкретизирует цели самой организации и структурных подразделений, определяет средства их достижения, сроки, последовательность их реализации, распределяет ресурсы. Стремится к тому, чтобы управление приводило к эффективному взаимодействию всех участников образовательных отношений.

Планирование и анализ образовательной деятельности осуществляется на основе локальных актов учреждения, регламентирующих организацию образовательного процесса.

Управление ДОО поддерживает:

- Творчество педагогов;
- Инициативу всех работников детского сада;
- Желание педагогов поддержать инициативу детей в различных видах

деятельности и возможность обеспечить проживание детьми дошкольного детства полноценно и интересно;

- Желание в полной мере удовлетворить запросы родителей в воспитании детей.

Наименование органа	Функции
Директор	Контролирует работу и обеспечивает эффективное взаимодействие структурных подразделений организации, утверждает штатное расписание, отчетные документы организации, осуществляет общее руководство Учреждением.
Наблюдательный совет	Рассматривает вопросы: - предложения Учредителя или директора о внесении изменений в Устав; - предложения Учредителя или директора о создании и ликвидации филиалов Учреждения, об открытии и закрытии представительств учреждения; - предложения Учредителя или директора учреждения о реорганизации или ликвидации Учреждения; - проект плана финансово-хозяйственной деятельности Учреждения; - проект отчетов деятельности Учреждения и об использовании его имущества, об исполнении плана его финансово-хозяйственной деятельности, годовой бухгалтерской отчетности;
Педагогический совет	Осуществляет текущее руководство образовательной деятельностью Учреждения, в том числе рассматривает вопросы: - о принятии учебных планов, образовательных программ; - об осуществлении образовательного процесса в соответствии с настоящим Уставом и полученной лицензией. - об организации и совершенствовании методического обеспечения образовательного процесса; - обсуждения и принятия Правил внутреннего трудового распорядка и иных локальных актов; - содействия деятельности педагогических организаций и методических объединений.
Общее собрание работников	Реализует право работников участвовать в управлении образовательной организацией, в том числе: - рассматривает вопросы охраны безопасности условий труда работников, охраны жизни и здоровья воспитанников в Учреждении; - обсуждает и рекомендует к утверждению проект коллективного договора, правил внутреннего трудового распорядка, графики работ, графики отпусков работников Учреждения;

	<p>- обсуждает вопросы состояния трудовой дисциплины в Учреждении и мероприятия по ее укреплению, рассматривает факты нарушения трудовой дисциплины работниками Учреждения;</p> <p>- определяет порядок и условия предоставления социальных гарантий и льгот в пределах компетенции Учреждения;</p> <p>Знакомится с итоговыми документами по проверке государственными и муниципальными органами деятельности Учреждения;</p> <p>- при необходимости рассматривает и обсуждает вопросы работы с родителями (законными представителями) воспитанников, решения Родительского комитета и Родительского собрания Учреждения.</p>
Совет родителей	<p>Совет родителей обучающихся:</p> <p>- вносит предложения по совершенствованию педагогического процесса в ДОУ;</p> <p>- участвует в подведении итогов деятельности ДОУ за учебный год по вопросам работы с родительской общественностью;</p> <p>- принимает информацию, отчеты педагогических и медицинских работников о состоянии здоровья детей, ходе реализации общеобразовательной программы, результатах готовности детей к школьному обучению;</p> <p>- содействует организации совместных с родителями (законными представителями) мероприятий - родительских собраний, Дней открытых дверей и др.;</p> <p>- оказывает посильную помощь в укреплении материально-технической базы, ремонтных работах, благоустройству помещений, детских площадок и территории силами родительской общественности;</p> <p>- совместно с директором ДОУ принимает решение о поощрении, награждении благодарственными письмами наиболее активных представителей родительской общественности.</p>

Основными приоритетами развития системы управления учреждения являются учет запросов и ожиданий потребителей, демократизация и усиление роли работников в управлении учреждением. Данная система управления образовательной организации способствует достижению поставленных целей и задач, решаемых ДОУ.

На основании локальных актов администрация учреждения реализуются следующие виды контроля:

Оперативный (ежемесячный) контроль:

- Организация питания;
- Соблюдение санитарного состояния групп;
- Своевременное мытье игрушек (уличных, групповых) с использованием дезинфицирующих средств;
- Своевременное заполнение и ведения журналов по соблюдению новых правил СанПин;
- Соответствие режима сна, бодрствования, занятий, прогулок возрасту детей;

- Соблюдение правил внутреннего распорядка воспитанников;
- Длительность, частота и место проведения занятий в зависимости от возраста детей и погодных условий. Соблюдение структуры занятия по физической культуре;
- Анализ подготовки и проведения занятий педагогами;

Оперативный (текущий) контроль:

- Уровень подготовки и проведения собраний с родителями;
- Реализация формируемой части ООП «Здоровый дошкольник»;
- Организация и проведение утренней гимнастики;
- Вводная диагностика индивидуального развития детей;
- Создание условий к организации мероприятий, направленных на охрану жизни и здоровья воспитанников;
- Организация работы на группах для детей с ОВЗ (диагностика, планирование, документация, система работы);
- Организация утреннего приема детей;
- Соблюдение и выполнение режима дня
- Организация индивидуальной работы с детьми разного уровня развития;
- Формирование культурно-гигиенических навыков детей во время приёма пищи;
- Анализ уровня ИКТ-компетентности педагогов;
- Выполнение раздела программы «Речевое развитие» (формирование словаря, грамматический строй речи, связная речь);
- Предметно-развивающая среда в групповых помещениях и кабинетов специалистов
- Организация и система работы с детьми ясельного возраста;
- Организация детской деятельности в ходе режимных моментов и самостоятельной деятельности;
- Организация и содержание патриотического воспитания детей в ДОУ;
- Организация прогулки в зимний период;
- Система оздоровительной работы ДОУ;
- Инициирование проектной деятельности в ДОУ с участниками образовательных отношений;
- Организация дневного сна;
- Организация игровой деятельности (в том числе, состояние сюжетно-ролевых игр) детей в режиме дня;
- Состояние предметно-развивающей среды в групповых помещениях и кабинетах специалистов;
- Уровень усвоения программного материала в образовательной области «Познавательное развитие»;
- Состояние конструктивно-модельной деятельности;
- Рациональность и эффективность организации центра природы и естествознания (экспериментирования) в группах;
- Организация трудовой деятельности в природе в первой половине дня;
- Рациональность и эффективность организации хозяйственно-бытового труда (дежурство, поручения, коллективный труд и т.д.);
- Анализ готовности обучающихся 6 - 7 лет к обучению к школе, уровень сформированности предпосылок к школьному обучению;
- Уровень подготовки и проведения совместных с родителями мероприятий (собраний, досугов, открытых занятий и т.д.);

- Результаты работы по формированию у детей навыков самообслуживания;
- Итоговая диагностика индивидуального развития детей;
- Состояние работы воспитателя по формированию знаний у детей правил дорожного движения.

Тематический контроль:

- Использование инновационной технологии - мнемотехники в речевом развитии дошкольников ;
- Формирование нравственно-патриотического потенциала дошкольников через знакомство с историей родного края.

Обзорный контроль:

- Оснащение и готовность групп к новому учебному году, оборудование центров активности.

Предупредительный контроль:

- Планы работы специалистов: педагог-психолог, музыкальный руководитель, инструктор ФИЗО, педагог дополнительного образования;
- Организация игровой деятельности во второй половине дня.

3. Образовательная деятельность

МАДОУ «ДСКВ № 35» п. Бугры осуществляет образовательную деятельность по образовательным программам дошкольного образования (образовательная программа дошкольного образования, адаптированная образовательная программа для детей с ТНР, адаптированная образовательная программа для детей с ЗПР). Обучение и воспитание в Учреждении ведется по очной форме на государственном языке Российской Федерации - русском.

Образовательная деятельность по программам дошкольного образования в 2023 году осуществлялась в соответствии с:

- Федеральным законом от 29 декабря 2012 г. № 273-ФЗ «Об образовании в Российской Федерации»;
- Федеральным государственным образовательным стандартом дошкольного образования (приказ № 1155 от 17.10.2013 г. зарегистрированным Министерством юстиции России 14 ноября 2013г.);
- Приказом Министерства Просвещения Российской Федерации «Об утверждении Порядка организации и осуществления образовательной деятельности по основным общеобразовательным программам – образовательным программам дошкольного образования» от 31 июля 2020 г. №373,
- Санитарно -эпидемиологическими правилами и нормативами СанПиН 2.4.3648-20 и 1.2.3685-21 (утвержденные постановлением главного государственного санитарного врача РФ от 28.09.2020г.; №2 от 28.01.2021)
- Уставом МАДОУ «ДСКВ № 35» п.Бугры

Направлена на:

- Сохранение и укрепление здоровья детей дошкольного возраста;
- Развитие физических, интеллектуальных, нравственных, эстетических и личностных качеств;
- Формирование общей культуры;
- Формирование предпосылок учебной деятельности.

В 2023 году в МАДОУ «ДСКВ № 35» п. Бугры функционировало 39 групп: четыре группы общеразвивающей направленности для детей от 2 до 3; пять групп общеразвивающей направленности для детей от 3 до 4 лет; пять групп общеразвивающей направленности от 4 до 5 лет; четыре группы общеразвивающей направленности от 5 до 6 лет; пять групп общеразвивающей направленности от 6 до 7 лет; одиннадцать групп компенсирующей направленности для детей с ТНР; пять групп компенсирующей направленности для детей с ЗПР;



Таким образом, общий списочный состав за период 2023 года увеличился на 28 детей, в результате открытия общеразвивающей группы для детей от 6-7 лет в структурном подразделении по адресу: дер. Мистолово, ул. Горная, зд.25.

В МАДОУ «ДСКВ № 35» п. Бугры общий списочный состав на 31.12.2023 года составил 750 детей: из них в группах общеразвивающей направленности - 571 человек, в том числе в группах для детей от 2 до 3 лет - 104 человек; компенсирующей направленности - 179, в том числе в группах с тяжелыми нарушениями речи - 122 человека, в группах для детей с задержкой психического развития - 57 человека.

Реализация образовательной деятельности осуществляется по каждой направленности группы на основании следующих программ: образовательная программа МАДОУ «ДСКВ № 35» п. Бугры (ОП ДО), адаптированная образовательная программа для детей с ТНР (АОП ДО с ТНР), адаптированная образовательная программа для детей с ЗПР (АОП ДО с ЗПР). Также педагоги и специалисты ДОУ ведут работу с детьми на основании индивидуальных образовательных маршрутов, с учетом особенностей и возможностей каждого ребенка. Организована предметно-пространственной среда (далее РППС), учитывающая особенности развития детей.

Образовательная программа дошкольного образования (далее Программа) утверждена приказом директора № 621 от 31.08.2023г., разработана в соответствии с Федеральным государственным образовательным стандартом дошкольного образования (ФГОС ДО), Федеральной образовательной программой дошкольного образования (ФОП ДО) и санитарно-эпидемиологическими правилами и нормативами. Сроки освоения программы - с 2-х лет до прекращения образовательных отношений.

В группах компенсирующей направленности с тяжелыми нарушениями речи реализуется Адаптированная образовательная программа для детей 5-7 лет с тяжелыми нарушениями речи, утверждена приказом директора № 621 от 31.08.2023 г. Программа носит коррекционно-развивающий характер, разработана в соответствии с ФГОС ДО и на основании Федеральной адаптированной образовательной программы дошкольного образования. Сроки освоения программы - 2 года.

В группах компенсирующей (для детей с ЗПР) направленности реализуется Адаптированная образовательная программа для детей 5-7 лет с задержкой психического развития, утверждена приказом директора № 621 от 31.08.2023 г. Программа носит коррекционно-развивающий характер, разработана в соответствии с ФГОС ДО и на основании Федеральной адаптированной образовательной программы дошкольного образования. Сроки освоения программы - 2 года.

Воспитательная работа

Чтобы выбрать стратегию воспитательной работы, в 2023 году проводился анализ состава семей воспитанников. Характеристика семей по составу и количеству детей в семье представлена в таблице:

Характеристика семей ДОУ

Состав					Количество детей		
Полная	Неполная	Неполная (с матерью)	Неполная (с отцом)	Опекунс тво	1	2	3 и более
676	69	69	0	0	264	306	175

Воспитательная работа строится с учетом индивидуальных особенностей детей, с использованием разнообразных форм и методов, в тесной взаимосвязи воспитателей, специалистов и родителей.

В 2023 году в ДОУ разработана ОП ДО в соответствии с ФОП ДО. Рабочая программа воспитания входит в содержание ОП ДО ДОУ, приложение к программе – календарный план воспитательной работы ДОУ. Рабочая программа определяет содержание и организацию воспитательной работы в мониторинге качества ДОУ.

Образовательная деятельность ДОУ направлена на объединение обучения и воспитания в целостный образовательно-воспитательный процесс на основе духовно-нравственных и социокультурных ценностей и принятых в обществе правил и норм поведения в интересах человека, семьи, общества.

Общая цель воспитания в ДОУ – личностное развитие каждого ребёнка с учётом его индивидуальности и создание условий для позитивной социализации детей на основе традиционных ценностей российского общества, что предполагает:

1) формирование первоначальных представлений о традиционных ценностях российского народа, социально приемлемых нормах и правилах поведения;

2) формирование ценностного отношения к окружающему миру (природному и социокультурному), другим людям, самому себе;

3) становление первичного опыта деятельности и поведения в соответствии с традиционными ценностями, принятыми в обществе нормами и правилами.

Воспитательная работа в детском саду осуществляется по шести направлениям в основе, которых лежат определенные ценности: патриотическое направление воспитания - Ценности Родины и Природы; социальное направление воспитания - Ценности Человека, Семьи, Дружбы; Сотрудничества; познавательное направление воспитания - Ценность Знания; физическое и оздоровительное направление воспитания - Ценность Здоровья; трудовое направление воспитания - Ценность Труда; этико-эстетическое направление воспитания - Ценности Культуры и Красоты.

Данные направления не заменяют и не дополняют собой деятельность по пяти образовательным областям, а фокусируют процесс усвоения ребенком базовых ценностей в целостном образовательном процессе.

Реализация воспитательного процесса в ДОУ обеспечивается на основе вариативных форм, способов, методов и средств, соответствующих принципам и целям ФГОС ДО, ФОП ДО и выбираемых с учетом многообразия конкретных социокультурных, географических, климатических условий, возраста воспитанников, состава групп, особенностей и интересов детей, запросов родителей (законных представителей), а также в процессе организации различных видов детской деятельности (двигательной, игровой, коммуникативной, трудовой, познавательно-исследовательской, изобразительной, музыкальной, при восприятии художественной литературы и фольклора, конструирование), осуществляемой в ходе режимных моментов, НОД, в самостоятельной деятельности детей, в индивидуальной работе с детьми и в процессе взаимодействия с семьями воспитанников. Ведущая воспитательная роль в организации воспитательного процесса в ДОУ отводится игре.

Педагоги в работе используют разнообразные способы, методы и следующие основные формы, такие как: занятия, проектная деятельность, проблемное обучение, игры-викторины, квест-игры, педагогические мастерские, марафоны, прогулки-путешествия, прогулки-экскурсии, прогулки-походы, сюжетно – ролевые игры, режиссерские игры, самостоятельная деятельность в центрах активности и многие другие.

Немаловажная роль в воспитательном процессе отводится в ДОУ режимным моментам. В ходе режимных моментов у детей не только развиваются соответствующие навыки самообслуживания, но и расширяются представления об окружающем мире, обогащается словарный запас, развиваются социально-коммуникативные навыки, навыки общения, и т.д.

В соответствии с календарным планом воспитательной работы проводились следующие мероприятия: День отца, День воспитателя и всех дошкольных работников, Международный день пожилых людей, День народного единства, День Матери, День героев Отечества, День Конституции РФ, Праздник «День защитника Отечества», Масленица, День воссоединения России с Крымом, День Космонавтики, «День Земли», День Эколят, Праздник весны и труда, День Победы, Международный день семьи, День защиты детей, День России, «День семьи», Праздник «Эколят», День физкультурника, День государственного флага Российской Федерации.

Педагогический коллектив добился следующих основных результатов в части воспитания обучающихся: проявляются у детей привязанности, любовь к семье, близким, окружающему миру, дети различают основные проявления добра и зла, принимают и уважают ценности семьи и общества, освоили основы речевой культуры, способны понять и принять, что такое «хорошо» и «плохо», проявляют интерес к другим детям и способны бесконфликтно играть рядом с ними, проявляют интерес к окружающему миру, активны в поведении и

деятельности, выполняются действия по самообслуживанию, стремящиеся быть опрятными, поддерживают элементарный порядок в окружающей обстановке, стремятся помогать взрослому в доступных действиях, заботятся о природе, окружающей среде, осознают себя частью природы и зависимость своей жизни и здоровья от экологии, проявляют любовь к Отечеству, осознают себя гражданином России – продолжателем традиций предков, защитником Земли, на которой родился и вырос, осознание личной ответственности за Россию.

Таким образом, для реализации программы воспитания созданы следующие основные психолого-педагогические условия: педагоги проявляют уважение к человеческому достоинству детей, создают ситуации успеха, используют личностно-ориентированный подход при взаимодействии, педагоги поддерживают положительное, доброжелательное отношение детей друг к другу, приветствуется любая деловая инициатива детей, педагоги поддерживают самостоятельность детей, поощряют успехи детей, педагоги пытаются вовлечь и привлечь к активному взаимодействию родителей воспитанников.

В 2023 году был проведен мониторинг эффективности деятельности дошкольных образовательных учреждений и степени удовлетворенности родителей качеством образовательной деятельности. По результатам анкетирования процент удовлетворенности родителей (законных представителей) обучающихся качеством образовательной деятельности и условиями пребывания в детском саду составил 97,2 %.

Дополнительное образование

Для решения приоритетных задач Учреждения, удовлетворения потребностей дошкольников и запросов родителей в 2023 году реализовали дополнительные образовательные программы «Радужка», «Учимся, играя» для детей старшего дошкольного возраста по следующим направлениям: художественно-эстетическое, естественно-научное.

Анализ родительского опроса, проведенного в ноябре 2023 года, показывает, что дополнительное образование в Учреждении реализуется достаточно активно.

Охват дополнительным образованием в 2023 году составил 100% списочного состава детей в возрасте от 5 до 7 лет, что составило 375 детей или 50,3 % от общего списочного состава детей Учреждения. Это на 3,3 % больше, чем в 2022 году.

Детский сад планирует во втором полугодии 2024 года начать реализовывать новую программу дополнительного образования по технической направленности.

В 2023 году в Учреждении организована реализация дополнительных образовательных программ по двум направлениям: художественно-эстетическому и естественно-научному развитию детей. Все возрастные группы укомплектованы полностью. Вакантных мест не имеется.

4. Инновационная деятельность

Инновационная деятельность является неотъемлемой частью работы МАДОУ «ДСКВ №35» п. Бугры.

В 2023 году для успешной, в том числе и инновационной работы, в Учреждении создано и эффективно работало методическое инновационное объединение (ИМО) педагогов ДОУ. В рамках которого, педагоги всех подразделений учреждения делятся своим опытом, апробируют образовательные практики и находят эффективные решения для повышения качества образования.

Итогами инновационной работы в ДОУ за 2023 год можно считать апробацию и успешное использование более десяти тематических проектов, более десяти вариантов сюжетно-ролевых игр в разных формах образовательной деятельности, повышение мотивации качества знаний

педагогов, достижение личностного роста, освоение различных образовательных технологий. У педагогов идет переосмысление ценностей и целей в новом контексте деятельности, создается трансформируемая, вариативная, полифункциональная среда, поиск вариантов поддержки самостоятельности и инициативы детей. Значительно повысился уровень умений педагогов в управлении РППС для решения образовательных задач, в том числе в процессе организации сюжетно-ролевой игры и проектных практик.

Таким образом, педагоги апробировали и внедрили следующие образовательные практики: проекты (инициируемые детьми и взрослыми), обучающие видеопроекты такие как:

1. Проект «Агроферма», познавательное развитие для детей 6-7 лет;
2. Проект «Улитка», познавательное развитие для детей 4-5 лет;
3. Проект «Удивительные насекомые» для детей от 5 до 7 лет;
4. Проект «Откуда хлеб пришел» для детей от 4 до 5 лет;
5. Проект «Музыкальная лаборатория», художественно-эстетическое развитие, познавательное развитие для детей 5-7 лет;
6. Проект «Колокольчик», познавательно-творческий для детей 5-7 лет;
7. Проектная технология клубный час «Золушка», художественно-эстетическое развитие для детей 5-7 лет;
8. Формы работы по созданию условий по предоставлению ребенку выбора в самостоятельной и организованной деятельности.

5. Организация учебного процесса

Задачи образовательных областей ежедневно реализуются в процессе организованной образовательной деятельности, а также в ходе режимных моментов, совместной и самостоятельной деятельности. Образовательная деятельность осуществляется в первую половину дня. Продолжительность дневной суммарной образовательной нагрузки для детей дошкольного возраста при реализации инвариантной и вариативной частей учебного плана соответствуют требованиям, действующего СанПиН 2.4.3648-20 и 1.2.3685-21 (утвержденные постановлением главного государственного санитарного врача РФ от 28.09.2020г.; №2 от 28.01.2021) и составляет:

- в группе для детей раннего возраста (2-3 года) – 20 мин.;
- в группе младшего дошкольного возраста (3-4 года) – 30 мин.;
- в группе младшего дошкольного возраста (4-5 лет) – 40 мин.;
- в группе старшего дошкольного возраста (5-6 лет) - 75 минут при организации одного занятия после дневного сна;
- в группе старшего дошкольного возраста (6-7 лет) – 90 мин;

Продолжительность занятий для детей:

- 2-3 года – 10 мин.;
- 3-4 года - 15 мин.;
- 4-5 лет- 20 мин.;
- 5-6 лет - 25 мин.;
- 6-7 лет - 30 мин.

Перерывы между образовательной деятельностью составляют не менее 10 минут. Образовательный процесс носит комплексный характер. Преимущество программ обеспечивается единым тематическим планированием, цикличностью освоения программного материала с последующим усложнением в соответствии с возрастом детей. Педагогическая

деятельность с детьми планируется с учетом возрастных и индивидуально-психических особенностей и возможности детей дошкольного возраста.

Образовательный процесс в МАДОУ «ДСКВ №35» п. Бугры включает в себя гибкое содержание и педагогические технологии, обеспечивающие индивидуальное, личностно-ориентированное развитие обучающихся и строится на основе образовательной программы дошкольного образования (далее Программа), которая обеспечивает всестороннее развитие личности и способностей обучающихся в различных видах деятельности.

В соответствии с требованиями ФГОС ДО и ФООП ДО Программа состоит из обязательной части и части, формируемой участниками образовательных отношений. Обе эти части Программы являются взаимодополняющими.

Обязательная часть Программы разработана в соответствии с ФГОС ДО и ФООП ДО. Часть, формируемая участниками образовательных отношений, представлена:

- Парциальной программой «Цветные ладошки» Лыковой И.А. , для детей от 2 до 3 лет,
- Авторской программой «Первые шаги» и методическое пособие «Петербурговедение для малышей от 3 до 7 лет», разработана с учетом специфики региональных особенностей Санкт-Петербурга и Ленинградской области, утверждена Комитетом по образованию г. Санкт-Петербург, автор Г.Т.Алифанова.-СПб.: Издательство «Паритет», 2019.-288с.

Содержание Программы обеспечивает развитие личности, мотивации и способностей детей в различных видах деятельности и охватывает следующие структурные единицы, представляющие определенные направления развития и образования детей (далее — образовательные области):

- социально-коммуникативное развитие;
- познавательное развитие;
- речевое развитие;
- художественно-эстетическое развитие;
- физическое развитие.

В основе организации образовательного процесса используется комплексно-тематический принцип с ведущей игровой деятельностью. Решение программных задач осуществляется в разных формах совместной деятельности взрослых и детей, а так же в самостоятельной деятельности обучающихся.

В ходе реализации образовательных задач по образовательным программам в Учреждении используются: фронтальные и подгрупповые занятия, индивидуальная работа с детьми. В качестве основных методов обучения – наглядные, словесные (беседа, рассказ, решение проблемных задач, чтение художественной литературы, моделирование ситуаций).

Формы работы, их выбор педагогами осуществляется самостоятельно и зависит от актуальных потребностей обучающихся, имеющихся компетенций, творческого подхода педагога. В работе с детьми младшего дошкольного возраста используются преимущественно игровые, сюжетные и интегрированные формы образовательной деятельности. Обучение происходит опосредовано, в процессе деятельности для малышей. Положительное влияние на качество образовательного процесса оказывают:

- Интеграция всех видов детской деятельности;
- Комплексно-тематический принцип планирования деятельности детей;
- Учет индивидуальных особенностей детей;
- Сетевое сотрудничество в работе всех специалистов в ДОУ;
- Взаимосвязь образовательной и нерегламентированной деятельности;
- Взаимодействие с родителями (законными представителями) обучающихся;
- Взаимодействие с социальными партнерами;

Очень важно отметить необходимость более широкого использования методов развивающего обучения (технология информационного обучения, технология проблемного

обучения, технология проектного обучения, технология игрового обучения; лично-ориентированные технологии, здоровьесберегающие технологии) с целью активизации самостоятельной, исследовательской, мыслительной деятельности детей.

С целью укрепления здоровья детей, организации оздоровительной и здоровьесберегающей работы в детском саду включены следующие мероприятия:

- Подбор специальных гимнастик
- Выбор режимов двигательной активности
- Введение гибкого режима дня
- Ведение гибкой сетки занятий и другое.

Воспитательно-образовательный процесс в ДОО строится с учетом требований санитарно-гигиенического режима в дошкольных учреждениях. Выполнение детьми программы осуществляется на хорошем уровне. Годовые задачи реализованы в полном объеме. В Детском саду систематически организуются и проводятся различные тематические мероприятия. Содержание воспитательно-образовательной работы соответствует требованиям социального заказа (родителей), обеспечивает развитие детей за счет использования образовательной программы. Организация педагогического процесса отмечается гибкостью, ориентированностью на возрастные и индивидуальные особенности детей, что позволяет осуществить лично-ориентированный подход к детям.

6.Содержание и качество подготовки воспитанников

Мониторинг образовательного процесса осуществляется через отслеживание результатов освоения образовательной программы по пяти образовательным областям. Он основывается на анализе достижения детьми промежуточных результатов, которые описаны в каждом разделе образовательной программы. Форма проведения мониторинга представляет собой наблюдение за активностью ребенка в различные периоды пребывания в дошкольном учреждении. В детском саду требования к результатам представлены в виде целевых ориентиров, т.е. характеристик возможных достижений ребенка в соответствии с его возрастными и индивидуальными особенностями.

Система образовательного мониторинга направлена на определение степени освоения ребенком образовательной программы и влияние образовательного процесса, в начале года проводится основная первичная диагностика: определяются достижения ребенка к этому времени, а также проблемы развития, для решения которых требуется помощь воспитателя. На основе данного мониторинга воспитатели в сотрудничестве со специалистами определяют проблемные сферы, выделяются его достижения и индивидуальные проявления, требующие педагогической поддержки, определяются задачи работы и проектируется образовательный маршрут ребенка на год. Промежуточный мониторинг может проводиться не со всеми детьми группы, а выборочно – лишь с теми, у кого проявляются существенные проблемы развития. В качестве методов педагогического мониторинга могут быть использованы как наблюдение, так и простые тестовые задания детям. Целью проведения промежуточного педагогического мониторинга является выявление динамики развития.

В конце года проводится основной итоговый мониторинг, по результатам которого оценивается степень решения сотрудниками детского сада поставленных задач и определяются перспективы дальнейшего проектирования педагогического процесса с учетом новых задач развития данного ребенка.

Во всех возрастных группах уровень освоения детьми основных разделов основной образовательной программы дошкольного образования МАДОУ «ДСКВ № 35» п. Бугры

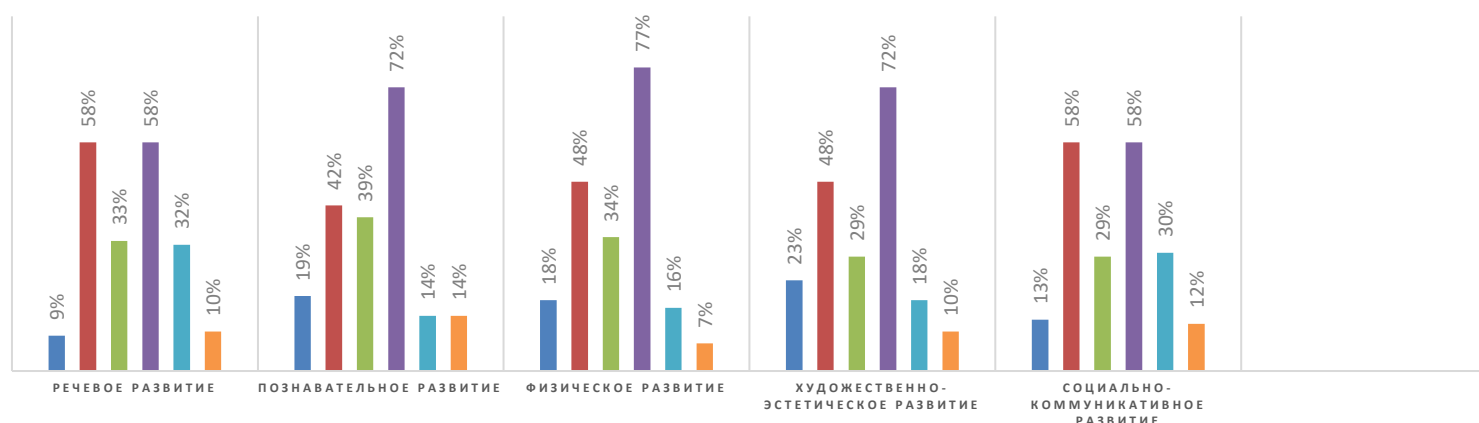
соответствует возрастной норме и требованиям Программы (средний уровень и выше среднего уровня).

Результативность усвоения образовательных программ обучающихся

Образовательная область	На начало года			На конец года		
	В %	С %	Н%	В %	С %	Н%
Речевое развитие	9 %	58 %	33 %	58 %	32 %	10 %
Познавательное развитие	19 %	42%	39 %	72 %	14 %	14 %
Физическое развитие	18 %	48 %	34 %	77 %	16 %	7 %
Художественно-эстетическое развитие	23 %	48 %	29 %	72 %	18%	10 %
Социально-коммуникативное развитие	13 %	58 %	29 %	58 %	30 %	12 %

РЕЗУЛЬТАТИВНОСТЬ УСВОЕНИЯ ОБРАЗОВАТЕЛЬНЫХ ПРОГРАММ ОБУЧАЮЩИХСЯ НА НАЧАЛО И НА КОНЕЦ УЧЕБНОГО ГОДА

■ Достаточный(на начало года) ■ Достаточный(на конец года) ■ Близкий(на начало года)
 ■ Близкий (на конец года) ■ Недостаточный(на начало года) ■ Недостаточный(на конец года)



Таким образом, по результатам педагогического мониторинга за 2023 учебный год наблюдается преобладание детей с высоким и средним уровнями развития при прогрессирующей динамике на конец учебного года, что говорит о результативности образовательной деятельности в детском саду.

Примечание: результаты педагогического мониторинга представлены с учетом количества детей с ОВЗ – 179 человек.

Результаты качественной специальной диагностики (май 2023 года) детей групп компенсирующей направленности

В 2023 году группы компенсирующей направленности посещало 179 детей с ОВЗ.

Мониторинг в начале года показал следующие результаты: речевое и познавательное развитие детей с ОВЗ, в сравнении с другими образовательными областями находилось на низком уровне.

У детей с тяжелыми нарушениями речи самый низкий показатель по уровню развития связной речи, грамматической стороны речи. Дети испытывали трудности в заданиях на словообразование, не умели составлять рассказы по различным видам наглядности, испытывали затруднения в построении простых предложений, объем активного словаря не соответствовал возрастной норме, отмечались нарушения в звукопроизношении, был слабо развит фонематический слух. У некоторых детей с задержкой психического развития нарушения звукопроизношения связаны с дефектами строения артикуляторного аппарата. Отмечается недостаточность речевой моторики, недостаточная сформированность фонематического восприятия. Нарушения проявляются как в трудностях дифференциации звуков, так и в несформированности фонематического анализа и синтеза.

Обучающиеся испытывали трудности в распределении внимания, отмечалась не сформированность различных видов восприятия, анализа, синтеза, обобщения, классификации, внимания и памяти. Также наблюдались трудности в планировании учебной деятельности, в пространственной ориентации, во временных представлениях, ориентации в предметах и явлениях окружающего, самоконтроль и самооценка детей снижены, недостаточно развита зрительно-моторная и слухо-моторная координация. Обучающиеся испытывали трудности обратного счета, в ориентировке на плоскости и в пространстве, путались во временных представлениях. Наиболее высокие показатели были получены в области «Физическое развитие».

В результате реализации адаптированных основных образовательных программ, рабочих программ и индивидуальных образовательных маршрутов на конец 2023 года удалось достичь положительной динамики развития, которая представлена в таблице:

**Динамика освоения адаптированных программ для детей с ЗПР и детей с ТНР
январь-май 2023 год**

Группа	Количество детей на начало года	Положительная динамика (количество детей / %)	Без динамики (количество детей / %)
Компенсирующей направленности для детей с ТНР № 1 по адресу: п. Бугры, ул. Шоссейная, д.10-а	11	11 (100%)	0 (0%)
Компенсирующей направленности для детей с ТНР № 2 по адресу: п. Бугры, ул. Шоссейная, д.10-а	11	11 (100%)	0 (0%)
Компенсирующей направленности для детей с ТНР № 3 по адресу: п.	11	11 (100%)	0 (0%)

Бугры, ул. Шоссейная, д.10-а			
Компенсирующей направленности для детей с ТНР № 4 по адресу: п. Бугры, ул. Шоссейная, д.10-а	11	11 (100%)	0 (0%)
Компенсирующей направленности для детей с ЗПР № 1 по адресу: п. Бугры, ул. Шоссейная, д.10-а	11	10 (91%)	1 (9%)
Компенсирующей направленности для детей с ЗПР № 2 по адресу: п. Бугры, ул. Шоссейная, д.10-а	11	11 (100%)	0 (0%)
Компенсирующей направленности для детей с ТНР № 1 по адресу: п. Бугры, Воронцовский б-р, д.5, корп.3	11	11 (100 %)	0 (0%)
Компенсирующей направленности для детей с ТНР № 2 по адресу: п. Бугры, Воронцовский б-р, д.5, корп.3	11	11 (100%)	0 (0%)
Компенсирующей направленности для детей с ТНР № 3 по адресу: п. Бугры, Воронцовский б-р, д.5, корп.3	9	9 (100%)	0 (0%)
Компенсирующей направленности для детей с ТНР № 4 по адресу: п. Бугры, Воронцовский б-р, д.5, корп.3	10	9 (90%)	1 (10%)

Компенсирующей направленности для детей с ЗПР № 1 по адресу: п. Бугры, Воронцовский б-р, д.5, корп.3	10	8 (80%)	2 (20%)
Компенсирующей направленности для детей с ЗПР № 2 по адресу: п. Бугры, Воронцовский б-р, д.5, корп.3	10	9 (90%)	1 (10%)
Компенсирующей направленности для детей с ТНР № 1 по адресу: д. Мистолово, ул. Горная, зд. 25	11	9 (82%)	2 (18%)
Компенсирующей направленности для детей с ТНР № 2 по адресу: д. Мистолово, ул. Горная, зд. 25	11	10 (91%)	1 (9%)
Компенсирующей направленности для детей с ТНР (Структурное подразделение по адресу: п. Бугры, ул. Нижняя, д.5, корп.3)	15	15 (100%)	0 (0%)
Компенсирующей направленности для детей с ЗПР по адресу: п. Бугры, ул. Нижняя, д.5, крп.3	13	13 (100%)	0 (0%)
Итого:	176		

**Динамика освоения адаптированных программ для детей с ЗПР и детей с ТНР
сентябрь-декабрь 2023 год**

Группа	Количество детей на начало года	Положительная динамика (количество детей / %)	Без динамики (количество детей / %)
--------	---------------------------------	---	-------------------------------------

Компенсирующей направленности для детей с ТНР № 1 по адресу: п. Бугры, ул. Шоссейная, д.10-а	11	11 (100%)	0 (0%)
Компенсирующей направленности для детей с ТНР № 2 по адресу: п. Бугры, ул. Шоссейная, д.10-а	11	11 (100%)	0 (0%)
Компенсирующей направленности для детей с ТНР № 3 по адресу: п. Бугры, ул. Шоссейная, д.10-а	10	10 (100%)	0 (0%)
Компенсирующей направленности для детей с ТНР № 4 по адресу: п. Бугры, ул. Шоссейная, д.10А	11	11 (100%)	0 (0%)
Компенсирующей направленности для детей с ЗПР № 1 по адресу: п. Бугры, ул. Шоссейная, д.10-а	12	11 (92%)	1 (8%)
Компенсирующей направленности для детей с ЗПР № 2 по адресу: п. Бугры, ул. Шоссейная, д.10-а	12	12 (100%)	0 (0%)
Компенсирующей направленности для детей с ТНР № 1 по адресу: п. Бугры, Воронцовский б-р, д.5, корп.3	11	11 (100%)	0 (0%)
Компенсирующей направленности для детей с ТНР № 2 по адресу: п. Бугры,	10	6 (60%)	4 (40%)

Воронцовский б-р, д.5, корп.3			
Компенсирующей направленности для детей с ТНР № 3 по адресу: п. Бугры, Воронцовский б-р, д.5, корп.3	11	11 (100%)	0 (0%)
Компенсирующей направленности для детей с ТНР № 4 по адресу: п. Бугры, Воронцовский б-р, д.5, корп.3	10	10 (100%)	0(0%)
Компенсирующей направленности для детей с ЗПР № 1 по адресу: п. Бугры, Воронцовский б-р, д.5, корп.3	10	8 (80%)	2 (20%)
Компенсирующей направленности для детей с ЗПР № 2 по адресу: п. Бугры, Воронцовский б-р, д.5, корп.3	10	9 (90%)	1 (10%)
Компенсирующей направленности для детей с ТНР № 1 по адресу: д. Мистолово, ул. Горная, зд. 25	11	8 (73%)	3 (27%)
Компенсирующей направленности для детей с ТНР № 2 по адресу: д. Мистолово, ул. Горная, зд. 25	11	8 (73%)	3 (27%)
Компенсирующей направленности для детей с ТНР по адресу: п. Бугры, ул. Нижняя, д.5, крп.3	15	15 (100%)	0 (0%)

Компенсирующей направленности для детей с ЗПР по адресу: п. Бугры, ул. Нижняя, д.5, крп.3	13	13 (100%)	0 (0%)
Итого:	179		

**Специальная диагностика детей, имеющих системные нарушения,
на сентябрь 2023 года.**

Диагностика учителями-дефектологами была проведена с использованием практического материала С.Д. Забрамной и О.В. Боровик и включала следующие показатели: представления об окружающем, характеристика познавательной деятельности (восприятие, память, внимание, мышление, математические представления), характеристика речевого развития, состояние мелкой моторики, конструктивная деятельность. У обучающихся с задержкой психического развития самый низкий показатель по уровню развития внимания и речи, слуховой памяти, моторной сферы. Проанализировав результаты диагностики, нами были выделены проблемы, на которые необходимо обратить особое внимание:

- часто болеющие дети,
- родители обучающихся групп ЗПР, которые не выполняют рекомендации специалистов,
- группу ЗПР посещают обучающиеся двух нозологических групп, дети с ЗПР и дети с УО

**Дети с задержкой психического развития
январь-май 2023**

Группа	Уровень развития (январь)			Уровень развития (май)		
	низкий	средний	высокий	низкий	средний	высокий
Компенсирующей направленности для детей с ЗПР № 1 (Основное здание по адресу: п. Бугры, ул. Шоссейная, д.10-а)	6 (55%)	5 (45%)	0 (0%)	2 (18%)	7 (64%)	2 (18%)
Компенсирующей направленности для детей с ЗПР № 2 (Основное здание по адресу: п. Бугры, ул. Шоссейная, д.10-а)	2 (18%)	7 (64%)	2 (18%)	0 (0%)	4 (36%)	7 (64%)
Компенсирующей направленности для детей с ЗПР №1 (Структурное подразделение по адресу: п. Бугры, Воронцовский бульвар, д.5, корп.3)	0 (0%)	3 (30%)	7 (70%)	0 (0%)	3 (30%)	7 (70%)

Компенсирующей направленности для детей с ЗПР №2 (Структурное подразделение по адресу: п. Бугры, Воронцовский бульвар, д.5, корп.3)	4 (40%)	5 (50%)	1 (10%)	3 (30%)	5 (50%)	2 (20%)
Компенсирующей направленности для детей с ЗПР (Структурное подразделение по адресу: п. Бугры, ул. Нижняя, д.5, корп.3)	6 (50%)	6 (50%)	0 (0%)	3 (25%)	8 (67%)	1 (8%)
Итого:	18 (33%)	26 (48%)	10 (19%)	8 (15%)	27 (50%)	19 (35%)

**Дети с задержкой психического развития
сентябрь-декабрь 2023**

Группа	Уровень развития (сентябрь)			Уровень развития (декабрь)		
	низкий	средний	высокий	низкий	средний	высокий
Компенсирующей направленности для детей с ЗПР № 1 (Основное здание по адресу: п.Бугры, Шоссейная, д.10-а)	10 (83%)	2 (17%)	0 (0%)	4 (33%)	7 (58%)	1 (8%)
Компенсирующей направленности для детей с ЗПР № 2 (Основное здание по адресу: п.Бугры, ул. Шоссейная, д.10-а)	7 (58%)	5 (42%)	0 (0%)	2 (17%)	10 (83%)	0 (0%)
Компенсирующей направленности для детей с ЗПР №1 (Структурное подразделение по адресу: п. Бугры, Воронцовский бульвар, д.5, корп.3)	3 (30%)	7 (70%)	0 (0%)	2 (20%)	7 (70%)	1 (10%)
Компенсирующей направленности для детей с ЗПР №2 (Структурное подразделение по адресу: п. Бугры,	7 (70%)	3 (30%)	0 (0%)	4 (40%)	6 (60%)	0 (0%)

Воронцовский бульвар, д.5, корп.3)						
Компенсирующей направленности для детей с ЗПР (Структурное подразделение по адресу: п. Бугры, ул. Нижняя, д.5, корп.3)	3 (23%)	10 (77%)	0 (0%)	2 (17%)	11 (83%)	0 (0%)
Итого:	30 (53%)	27 (47%)	0 (0%)	14 (24%)	41 (72%)	2 (4%)

Для эффективной реализации задач по адаптированным образовательным программам дошкольного образования для детей с ТНР и для детей с ЗПР в течение года проводилась большая работа с педагогами и специалистами ДОУ:

- семинары и консультации по проблематике коррекционной работы с детьми ОВЗ на темы: «Организация работы в группах компенсирующей направленности», «Взаимодействие воспитателя, музыкального руководителя, учителя-логопеда, учителя-дефектолога в коррекционно-развивающей работе с детьми с ОВЗ», «Индивидуальное сопровождение учащихся с ОВЗ в образовательном процессе и успешное их включение в образовательную среду», «Проблемы социализации детей с ОВЗ»,

- педагогические советы на тему: «Повышение качества образования путем реализации Федеральных программ дошкольного образования, формирование гражданско-патриотических чувств у обучающихся», «Использование педагогической технологии мнемотехники в речевом развитии дошкольников»,

- заседания творческой группы методического объединения педагогов групп коррекционной направленности на темы: «Рекомендации педагогам по работе с детьми, имеющими РАС и СДВГ», цель: повышение компетентности педагогов в вопросах воспитания и обучения детей с СДВГ и РАС; «Разнообразие приемов в коррекционно-развивающей работе по развитию речи и психических функций», цель: повышение профессиональной компетентности специалистов коррекционной направленности; «ИКТ-технологии в коррекционно-развивающей работе по развитию связной речи», цель: повышение ИКТ-компетентности педагогов коррекционной направленности.

- заседания психолого-педагогического консилиума на которых поднимались следующие вопросы: утверждение состава ППк, утверждение плана работы ППк на учебный год, анализ результатов мониторинга индивидуальных достижений детей с ОВЗ и их уровня освоения АОП ДО (отчет воспитателей), анализ результатов первоначального диагностического обследования обучающихся групп компенсирующей направленности учителями-логопедами, учителями-дефектологами, педагогами-психологами, разработка и утверждение индивидуальных образовательных маршрутов детей с ОВЗ на учебный год, утверждение плана по проведению обследования детей общеразвивающих групп для подготовки заявки на ТПМПК, анализ результатов ТПМПК, утверждение предварительных списков для формирования групп компенсирующей направленностей, анализ результатов диагностики обучающихся «Школьная зрелость», анализ психолого-педагогического сопровождения детей за учебный год (отчет учителя-логопеда, учителя дефектолога, педагога-психолога), изменение формы обучения или АОП ДО для воспитанника с ОВЗ, направление воспитанника на ТПМПК для получения рекомендаций по созданию специальных условий обучения, решение конфликтных и спорных ситуаций, утверждение коллегиальных заключений выездных ТПМПК, итоги работы ППк.

Распределение групп компенсирующей направленности для детей ОВЗ по возрастам:

Структурное подразделение / возраст	Основное здание по адресу: ЛО, Всеволожский р-н, п. Бугры, ул. Шоссейная, д.10 А	Структурное подразделение по адресу: ЛО, Всеволожский р-н, п. Бугры ул. Полевая, д.14, пом.2Н	Структурное подразделение по адресу: ЛО, Всеволожский р-н, п. Бугры, б-р Воронцовский, д.5, к.3	Структурное подразделение по адресу: ЛО, Всеволожский р-н, дер. Мистолово, ул. Горная, зд.25	Структурное подразделение по адресу: ЛО, Всеволожский р-н, п. Бугры, ул. Нижняя, д.5, к.3, пом.89Н
ТНР 5-6 лет	2	-	2	1	-
ТНР 6-7 лет	2	-	2	1	-
ЗПР 5-6 лет	1	-	1	-	-
ЗПР 6-7 лет	1	-	1	-	-
ТНР 5-7 лет	-	-	-	-	1
ЗПР 5-7 лет	-	-	-	-	1

Таким образом, в МАДОУ «ДСКВ № 35» п. Бугры организована работа 16 групп компенсирующей направленности для детей с ТНР и для детей с ЗПР. В группах компенсирующей направленности для детей с ТНР реализуют адаптированную образовательную программу дошкольного образования воспитатели и специалисты: учитель-логопед и педагог-психолог. В группах компенсирующей направленности для детей с ЗПР реализуют адаптированную образовательную программу воспитатели и специалисты: учитель-дефектолог и учитель-логопед. Для организации работы с детьми и улучшения качества работы педагогического коллектива групп компенсирующей направленности, в структурном подразделении по адресу: ЛО, Всеволожский район, п. Бугры, Воронцовский бульвар, д. 5, корп. 3 и в структурном подразделении по адресу: ЛО, Всеволожский район, п. Бугры, ул. Нижняя, д. 5, корп. 3 в соответствии с рекомендациями заключений ТПМПК четырех обучающихся организована работа сопровождающих. В основном здании детского сада произведено оснащение новых кабинетов специалистов мебелью, логопедическими столами, методической литературой, игровыми материалами, дидактическими пособиями. Также произведено дооснащение некоторых кабинетов специалистов в структурном подразделении по адресу: ЛО, Всеволожский район, п. Бугры, Воронцовский бульвар, д. 5, корп. 3, в структурном подразделении по адресу: ЛО, Всеволожский район, п. Бугры, ул. Нижняя, д. 5, корп. 3, в структурном подразделении по адресу: ЛО, Всеволожский район, дер. Мистолово, ул. Горная, зд. 25.

Положительная динамика развития обучающихся соответствует среднему уровню освоения адаптированных образовательных программ дошкольного образования для детей с ТНР и с ЗПР. Коррекционная работа в ДОУ проводилась систематически всеми педагогами в соответствии с рабочими программами. Перед педагогическим коллективом групп компенсирующей направленности стоит задача создания оптимальных условий для развития у детей в дальнейшем универсальных учебных действий. Освоения ими сложных видов деятельности, развитие специальных способностей. В этом году результаты освоения адаптированных образовательных программ в группах для детей с ЗПР не могли быть выше,

так как эти группы посещают также дети, имеющие рекомендации обучения по адаптированным образовательным программам для детей с умственной отсталостью, которым в силу их индивидуальных особенностей нужны соответствующие комфортные условия для обучения и развития.

Следовательно, для дальнейшей эффективной работы и повышения качества образования в 2024 году необходимо рассмотреть возможность открытия группы компенсирующей направленности для детей с умственной отсталостью и, соответственно, создание РППС для этой нозологической группы, а также продолжить работу по обновлению и оснащению рабочих мест для учителей-дефектологов, учителей-логопедов, и педагогов-психологов, дополнить новыми материалами, обеспечить цифровизацию образовательной среды.

7. Востребованность выпускников

Результатом осуществления воспитательно-образовательного процесса является качественная подготовка детей к обучению в школе. В мае 2023 года в ДОУ проведено обследование обучающихся групп старшего дошкольного возраста (6-7 лет) с целью определения уровня освоения образовательной программы. В 2023 учебном году к выпуску в школу подготовили 169 обучающихся, которые посещали:

- Группы общеразвивающей направленности
- Группы компенсирующей направленности для детей с ТНР
- Группы компенсирующей направленности для детей с ЗПР

Образовательные результаты освоения программы дошкольного образования

		Социально-коммуникативное развитие	Речевое развитие	Познавательное развитие	Художественно-эстетическое развитие	Физическое развитие
Группы общеразвивающей направленности (подгот.)	Выше среднего	76%	87%	72%	85%	89%
	Средний	24%	13%	28%	15%	11%
	Ниже среднего	-	-	-	-	-
Группы компенсирующей направленности для детей с ТНР и для детей с ЗПР (подгот)	Выше среднего	67%	66%	59%	68%	83%
	Средний	33%	34%	41%	32%	27%
	Ниже среднего	-	-	-	-	-

Образовательные результаты (целевые ориентиры) детей на конец учебного года (на пороге школьного обучения) соответствуют социально-нормативным возрастным характеристикам детей (личностные, универсальные, предметные) семилетнего возраста. Результаты наблюдения показали равномерность уровня развития познавательной деятельности, социальной готовности.

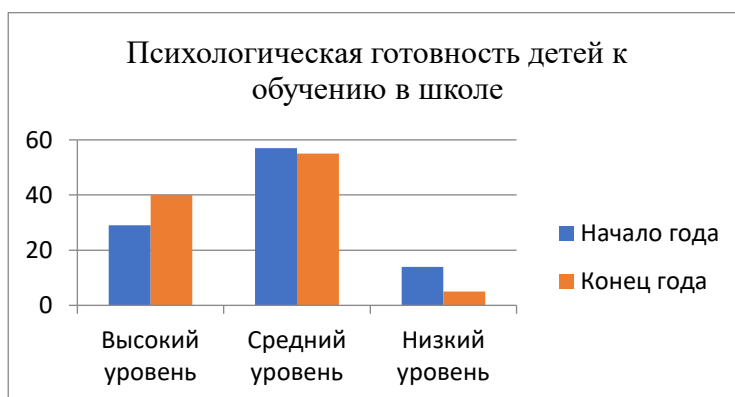
Переходя на вторую ступень общего образования, дети имеют равные стартовые возможности для успешного обучения в школе.

Уровень освоения образовательной программой ДОУ детьми старшего возраста (6-7 лет) достаточный для начала успешного овладения программами начального образования.

В мае 2023 года специалистами учреждения проводилась диагностика по определению уровня актуального развития выпускников. В диагностике участвовало сто шестьдесят девять детей, которые на тот момент посещали дошкольное учреждение. Результаты представлены в таблице.

Психологическая готовность детей к обучению в школе
(с учетом обучающихся, посещающих группы компенсирующей направленности)

	Начало года	Конец года
Высокий уровень	29%	40%
Средний уровень	57%	55%
Низкий уровень	14%	5%



В начале и в конце года была проведена диагностика психологической готовности воспитанников компенсирующих и общеразвивающих групп к обучению в школе. В диагностике приняли участие 169 человек. По результатам диагностики выпускников в конце года в группах компенсирующей направленности наилучшие результаты дети показали в пробах на «Понятийное образное мышление», «Понятийное логическое мышление», «Понятийное интуитивное мышление», «Абстрактное мышление», «Зрительная память», «Внимательность». Наименьшие результаты показаны детьми в пробах «Речевая память», «Скорость переработки информации».

По результатам диагностики выпускников в группах общеразвивающей направленности наилучшие результаты дети показали в пробах на «Понятийное образное мышление», «Зрительная память». Наименьшие результаты показаны детьми в пробах «Понятийное интуитивное мышление», «Внимательность», «Речевая память». У данной группы детей сниженный эмоциональный фон, у нескольких детей повышенная тревожность.

Анализ результатов проведённого мониторинга показал следующее: выпускники 2023 года, имеющие высокий уровень психологической готовности к школьному обучению - 40% обучающихся, средний уровень - 55% обучающихся, низкий уровень – 5 % обучающихся. Сравнение уровня развития детей седьмого года жизни на начало года и итоговой диагностики на конец года, можно отметить положительную динамику. Приведённые данные подтверждают целесообразность используемых коррекционно-развивающих программ и эффективность работы педагогического состава ДООУ.

Особое внимание было уделено работе с родителями в течение года. Регулярно оказывались консультации по выбору развивающих домашних настольных игр, проведению досуга, выбору секций дополнительного образования, а также коррекции режима дня и режима интеллектуальных и физических нагрузок.

Результаты мониторинга говорят о том, что вектор коррекционно-развивающей работы в 2023 году был выбран верно. Нам удалось добиться хороших результатов благодаря слаженной работе педагога-психолога, учителя-логопеда, учителя-дефектолога, воспитателей, музыкального руководителя и инструктора физической культуре, а также включенности родителей в образовательный процесс.

Успехи и достижение обучающихся в конкурсах и других мероприятиях в 2023 году

		За 2023 год	
1	Январь, февраль 2023	1. Победители Всероссийской викторины «Явления природы» (организатор – ООО «Совушка») Победители - 7 детей, получили дипломы победителей за 1 место.	Всероссийский
2	Январь 2023	Победители Всероссийской викторины «Правила безопасности на льду» (организатор – ООО «Совушка») Победители - 3 ребенка, получили дипломы победителей за 1 место.	Всероссийский
3	Март 2023	Победители Всероссийской викторины «Заповедники Крыма» (организатор – ООО «Совушка») Победители - 7 детей, получили дипломы победителей за 1 место, 6 детей дипломы за 2 место.	Всероссийский
4	Апрель 2023	Победители Областного конкурса детского творчества «Дорожный калейдоскоп» (организатор – «ДДЮТ»), победители – группа старшего дошкольного возраста 6-7 лет. Получили дипломы победителей за 1 место.	Обласной
5	Май 2023	Победители Международной викторины «Правила этикета» (организатор – ООО «Совушка»). Победители 3 детей (1 степень)	Международный
6	Май 2023	Победители Всероссийского конкурса «Пасхальной радостью наполнилась Земля!» (организатор – Всероссийский центр гражданских и молодежных инициатив «Идея»), диплом 1 степени, коллектив группы.	Всероссийский
7	Май 2023	Победитель муниципального детско-юношеского 1 Бугровского Пасхального фестиваля «Воскресение твое славим» (организатор – Администрация муниципального образования «Бугровское сельское поселение»), возрастная категория 6-7 лет, 1 место (1 ребенок)	Муниципальный

8	Июнь 2023	Победители Всероссийской викторины «Птицы России» (организатор – ООО «Совушка») Победители - 4 ребенка, получили дипломы победителей.	Всероссийский
9	Июнь 2023	Победители Всероссийской викторины «Правила этикета» (организатор – ООО «Совушка») Победители - 2 ребенка, получили дипломы победителей за 1 место.	Всероссийский
10	Июль 2023	Победители международной викторины «Птицы России» (организатор – ООО «Совушка») Победители - 4 ребенка, получили дипломы победителей.	Международный
11	Сентябрь 2023	Победители международной викторины «Жизнь и творчество Толстого» (организатор – ООО «Совушка») Победители - 2 ребенка, получили дипломы победителей.	Международный
12	Сентябрь 2023	Онлайн конкурс "Незабудки для мамы" от Совета депутатов МО "Бугровское сельское поселение" Результат - 1 место. Вся группа в количестве 12 человек и воспитатели Гоголева Наталья Владимировна и Чижикова Александра Владимировна награждены грамотой от Совета депутатов.	Муниципальный
13	Октябрь 2023	Победители международной викторины «Жизнь и творчество Аксакова» (организатор – ООО «Совушка») Победители - 3 ребенка, получили дипломы победителей.	Международный
14	Октябрь 2023	Участие в творческом конкурсе «Дыхание осени» (организатор ООО «Светоч») – 16 детей от 5 до 7 лет , все дети получили дипломы победителей – 1 место	Всероссийский
15	Октябрь 2023	Образовательный портал "Ника" - Всероссийский творческий конкурс "Моя мама - лучше всех! " Всероссийский уровень. Сертификат участника конкурса для всей в количестве 12 человек и воспитатели Гоголева Наталья Владимировна и Чижикова Александра Владимировна	Всероссийский

16	Ноябрь 2023	VII Муниципальный конкурс по легоконструированию "Город мастеров" Результаты после 20 декабря - грамоты нет	Муниципальный
17	Декабрь 2023	Администрация поселения совместно с КДЦ "Бугры" при поддержке Совета депутатов "Игрушка для ёлки" Результаты после 20 декабря Грамота участника для всей группы в количестве 12 человек и воспитатели Гоголева Наталья Владимировна и Чижикова Александра Владимировна	Муниципальный

8. Функционирование внутренней системы оценки качества образования

В соответствии с годовым планом МАДОУ «ДСКВ №35» п. Бугры, осуществлялся контроль педагогического процесса и реализовывались мероприятия годового плана.

Целью внутреннего контроля в ДОУ является: совершенствование системы воспитательно-образовательной работы для обеспечения качества образовательной деятельности ДОО в соответствии с ФГОС ДО. Внутренняя система оценки качества, как способ получения информации для последующей корректировки деятельности педагогов, осуществлялся по следующим направлениям:

- качество методической работы;
- качество воспитательно-образовательного процесса;
- качество взаимодействия с родителями;
- качество работы с педагогическими кадрами;
- качество развивающей предметно-пространственной среды.

С целью повышения эффективности учебно-воспитательной деятельности применяется педагогический мониторинг, который дает качественную и своевременную информацию, необходимую для принятия управленческих решений.

В Учреждении утверждено положение о внутренней системе оценки качества образования. Мониторинг качества образовательной деятельности в 2023 году показал эффективную работу педагогического коллектива по всем показателям.

Проведенный анализ педагогического мониторинга позволяет сделать вывод о том, что качество образования в Учреждении в целом соответствует требованиям ФГОС ДО.

В период 01 ноября 2023 года по 01 декабря 2023 года проводилось анкетирование родителей, 437 родителей ответили на вопросы анкеты, что составляет 58,3% от общего количества воспитанников в ДОУ.

Удовлетворённость родителей качеством работы дошкольного учреждения в 2023 году составила в среднем – 94,6 %.

На основе полученных результатов можно сделать следующий вывод:

- продолжать вести системную работу по совершенствованию системы взаимодействия ДОУ с семьей для обеспечения открытости и доступности о деятельности учреждения, совершенствовании условий для реализации основной образовательной программы используя

различные формы взаимодействия администрации и педагогов ДООУ с родителями, в том числе электронный ресурс.

-включить в план работы дошкольного учреждения вопрос повышения профессиональной компетентности педагогов в сфере взаимодействия с родителями, использование интерактивных форм работы с родителями, изучение положительного педагогического опыта коллектива.

-организовать обсуждение результатов анкетирования с целью проектирования дальнейшей работы с педагогами по разработке плана взаимодействия ДООУ с родителями (законными представителями), реализации личностно-ориентированного взаимодействия с детьми, реализации современных развивающих технологий.

В 2023 году в целом, по Учреждению повысился уровень профессиональных компетенций педагогов. Работа в этом направлении осуществлялась через:

- организацию системы обучения на курсах профессиональной подготовки «Развитие социально-личностных качеств дошкольников в условиях реализации ФГОС и ФОП ДО», «Физическое развитие детей дошкольного возраста в условиях реализации ФГОС ДО», «Современные игровые технологии для детей дошкольного возраста в условиях реализации ФГОС ДО», «Федеральная образовательная программа как фактор инновационных изменений в дошкольном образовании», «Коррекционно-воспитательная работа в логопедических группах ДООУ», «Проектно-исследовательская деятельность в дошкольной образовательной организации в условиях реализации ФГОС и ФОП ДО и курсах профессиональной переподготовки (воспитатель, учитель – дефектолог).

- участие в методических объединениях района (групп раннего возраста, воспитателей групп младшего дошкольного возраста, воспитателей групп старшего дошкольного возраста, воспитателей групп компенсирующей направленности, музыкальных руководителей, инструкторов по физической культуре), методических объединениях и творческих группах Учреждения, «Инновационное методическое объединение», специалисты компенсирующих групп и другие).

- организацию проведения занятий-стажировок для слушателей ГАОУ ДПО «ЛОИРО» по следующим направлениям работы: художественно-эстетическое, познавательное, физическое развитие детей;

- проведение консультаций по организации воспитательно- образовательного процесса;

- организацию системы самообразования педагогов Учреждения.

Создавая модель развития качества дошкольного образования, за период 2023 года были:

-составлены: образовательная программа, адаптированная образовательная программа для детей с ТНР, адаптированная образовательная программа для детей с ЗПР.

- созданы: творческая группа по разработке образовательной программы, адаптированной образовательной программы для детей с ТНР, адаптированной образовательной программы для детей с ЗПР, творческая группа по разработке рабочей программы развитие.

-пополнена и обновлена развивающая предметно-пространственная среда групп в соответствии с требованиями в части вариативности, безопасности и трансформируемости пространства, за счет средств областного бюджета было приобретение индивидуальных средств обучения для детей, игр и игрушек, развивающих пособий, в структурном подразделении по адресу: дер. Мистолово, ул. Горная, зд.25 была открыта дополнительная группа общеразвивающей направленности для детей от 5 до 7 лет.

Оценка предметно-пространственной развивающей среды

Для успешного осуществления образовательного процесса, развития творческого потенциала педагогов, формирования психологического микроклимата, введение детей в

социум создана предметно-развивающая среда. Все базисные компоненты развивающей предметной среды ДООУ включают оптимальные условия для физического, эстетического, познавательного и социального развития детей.

Организация предметно-развивающей игровой среды является особой заботой педагогов, которые сами ее проектируют. Среда строится в соответствии с закономерностями естественного развития личности ребенка и ориентируется на концепцию целостного развития дошкольника, обеспечивая реализацию личностно ориентированной модели общения взрослого и ребенка. В то же время педагоги учитывают стремление детей самостоятельно трансформировать игровое пространство, максимально проявлять фантазию, строить тот воображаемый мир, который соответствует интересам и потребностям ребенка. Предметно – пространственная среда представлена девяти центрами активности.

Насыщенность среды соответствует возрастным возможностям детей и содержанию образовательной программы. Образовательное пространство оснащено средствами обучения и воспитания, соответствующими материалами, в том числе расходным игровым, спортивным, оздоровительным оборудованием, инвентарем (в соответствии со спецификой Программы), в том числе техническими: в каждой группе есть интерактивная доска или мультимедийное оборудование, медиатека. Использование ИКТ технологий как средства обучения в образовательном процессе в соответствии с ФГОС, позволяет нам решать ряд задач:

- развитие познавательной и творческой активности детей, любознательности, воображения, образного мышления;
- формирование готовности ребенка к школьному обучению;
- знакомство детей с возможностями компьютерных технологий и первоначальное представление об их использовании.

Мультимедийные средства значительно расширили возможности предъявляемого познавательного материала, позволили повысить мотивацию ребёнка к овладению новыми знаниями. Организация образовательного пространства группы строится в соответствии с требованиями образовательной программы, и разнообразие материалов, оборудования и инвентаря позволяют обеспечивать: игровую, познавательную, исследовательскую и творческую активность всех воспитанников, экспериментирование с доступными детям материалами, в том числе игры с песком и водой.

Таким образом, все группы оформлены в соответствии с ФГОС ДО и СанПиН. Базисные компоненты развивающей среды включают оптимальные условия для полноценного физического, познавательного, социально-личностного, художественно-эстетического развития детей, учитываются возрастные, индивидуальные особенности детей. Цели и задачи ООП выполнены в полной мере во всех возрастных группах всех структурных подразделений. Организованная в ДООУ развивающая предметно-пространственная среда безопасна и комфортна, соответствует интересам, потребностям и возможностям каждого ребенка, обеспечивает гармоничное отношение дошкольников с окружающим миром

9. Оценка материально-технической базы

В ДООУ создана необходимая материально-техническая база для жизнеобеспечения и развития детей, ведется систематическая работа по созданию развивающей предметно-пространственной среды. В каждой возрастной группе имеется банк необходимых учебно-методических пособий, рекомендованных для планирования образовательной работы в соответствии с образовательной программой ДООУ.

За 2023 год часть групп была полностью оснащена новой мебелью, в других группах проведено частичное доукомплектование мебелью. Для дальнейшей эффективной работы и повышения качества образования в 2023 году было проведено оснащение рабочих мест для учителей-дефектологов, учителей-логопедов и педагогов-психологов. Частично, в кабинеты

специалистов была закуплена мебель, дидактические материалы, системы для хранения игровых и дидактических пособий. Кабинеты учителей-логопедов были оснащены профессиональными зеркалами с подсветкой. В сентябре 2023 года в структурном подразделении по адресу: дер. Мистолово, ул. Горная, зд. 25 был дополнительно оборудован второй кабинет для учителя-логопеда.

В музыкальные залы двух зданий детского сада были закуплены новые детские стулья и произведена замена коврового покрытия. Холлы детского сада были оформлены новыми бизбордами по нравственно-патриотическому воспитанию и правилам дорожного движения.

Оборудование и оснащение методических кабинетов структурных подразделений и основного здания имеет необходимый ресурс для реализации образовательных программ. В методических кабинетах созданы условия для возможности организации совместной деятельности педагогов.

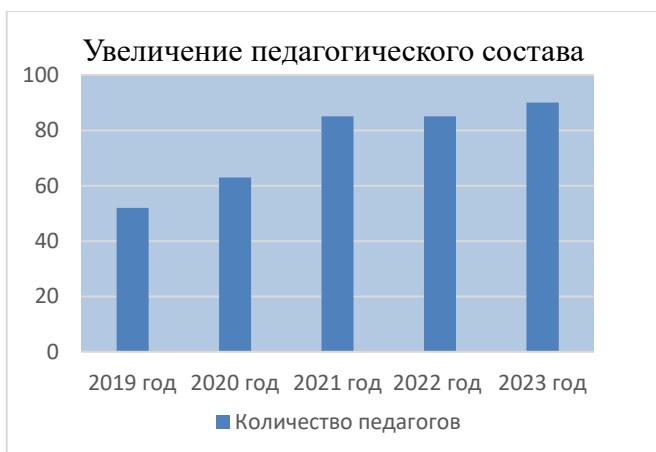
Медицинские кабинеты укомплектованы в полном объеме, ведется работа по оформлению их лицензирования.

На территории структурного подразделения по адресу: п. Бугры, ул. Нижняя, д.5, кор.3, пом.89-Н было проведено озеленение кустарниками.

Таким образом, материально-техническое состояние детского сада и территории соответствует действующим санитарно-эпидемиологическим требованиям к устройству, содержанию и организации режима работы в дошкольных организациях, правилам пожарной безопасности, требованиям охраны труда.

10. Качество кадрового, учебно-методического, библиотечно-информационного обеспечения

Кадровая политика – это механизм выработки целей и задач, направленных на сохранение, укрепление и развитие кадрового потенциала, создание ответственного, высокопроизводительного сплоченного коллектива, способного адекватно реагировать на постоянно меняющиеся требования.



Педагогический персонал учреждения своевременно повышает квалификацию за счет прохождения аттестации, обучения на курсах повышения квалификации и прохождения программ переподготовки.

На 2023 год 16 педагогов имеют высшую и 23 педагога первую квалификационные категории. В 2024 году запланированы для прохождения аттестации 15 педагогов.

В МАДОУ «ДСКВ № 35» п. Бугры проводятся:

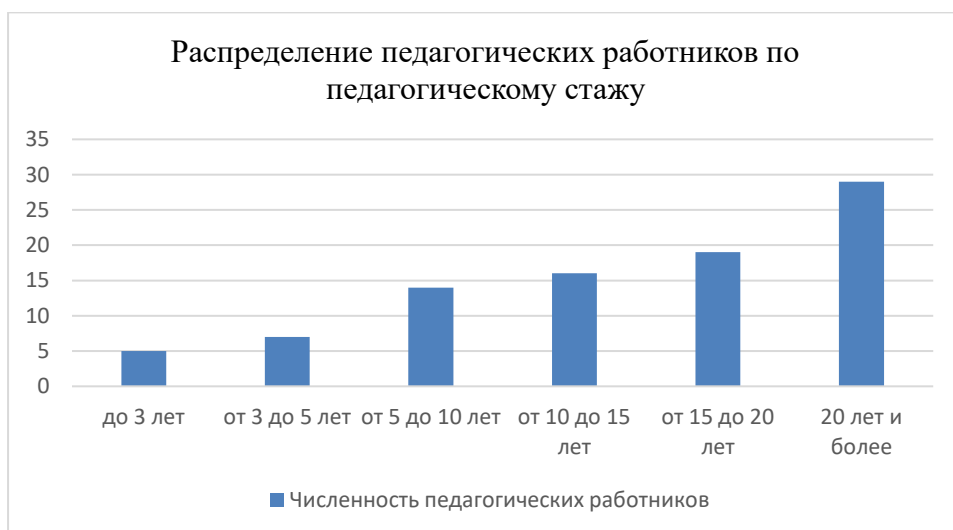
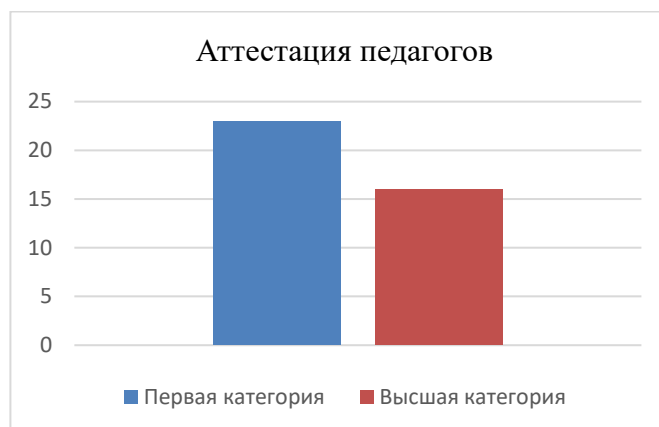
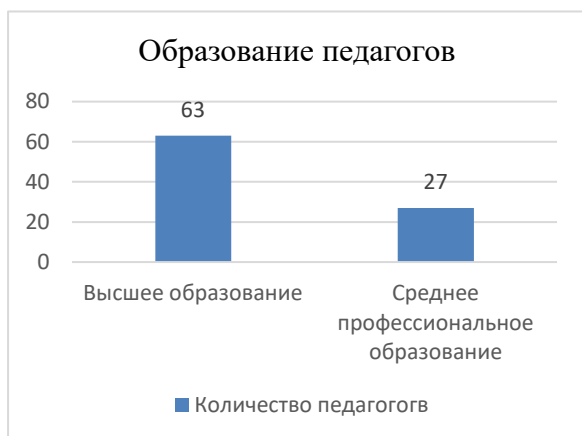
- педагогические советы;
- смотры, конкурсы, выставки;
- методические объединения, заседания творческих групп;
- участие в конкурсном движении, в том числе и в социальных сетях;
- семинары, семинар -практикумы, мастер-классы;
- круглые столы;
- представление опыта педагогов ДОУ на семинарах, конкурсах, конференциях разного уровня;
- публикации педагогов ДОУ в специальных журналах для специалистов в области дошкольного образования;
- открытые просмотры занятий во всех возрастных группах;

В 2023 году педагогами (36 чел.) были пройдены курсы по следующим тематикам:

- Развитие социально-личностных качеств дошкольников в условиях реализации ФГОС и ФОП ДО;
- Физическое развитие детей дошкольного возраста в условиях реализации ФГОС ДО;
- Современные игровые технологии для детей дошкольного возраста в условиях реализации ФГОС ДО;
- Федеральная образовательная программа как фактор инновационных изменений в дошкольном образовании;
- Коррекционно-воспитательная работа в логопедических группах ДОО;
- Проектно-исследовательская деятельность в дошкольной образовательной организации в условиях реализации ФГОС и ФОП ДО;
- Современные образовательные технологии в дошкольном образовании в условиях ФГОС;
- Составление ОП на основе ФОП ДО + практика «Физическое развитие»;;
- Соблюдение требований ФАОП ДО для обучающихся с ОВЗ: организация учебно-воспитательной работы с детьми дошкольного возраста по ФГОС ДО;
- Разработка и реализация индивидуальных маршрутов для детей дошкольного возраста в

условиях реализации ФГОС.

Характеристика кадрового состава



Перспективы развития МАДОУ «ДСКВ №35» п. Бугры

Для создания условий, обеспечивающих высокое качество результатов образовательного процесса по формированию ключевых компетенций дошкольников, опираясь на личностно-ориентированную модель взаимодействия взрослого и ребенка с учетом его психофизиологических особенностей и индивидуальных способностей, в 2024 году запланировано решение следующих основных задач:

1. Совершенствование профессиональной компетентности педагогов: самообразование, посещение КПК, методических объединений, семинаров, мастер-классов, распространение собственного опыта; предоставления возможностей для профессионального и личного роста каждому педагогу.

2. Осуществление работы в тесном контакте с родителями, используя инновационные технологии в данном направлении, обеспечение психолого-педагогической поддержки семьи и повышение компетентности родителей (законных представителей) в вопросах образования, охраны и укрепления здоровья детей

3. Оптимизация социально-педагогических, психологических и методических условий для формирования у детей гражданско-патриотических, духовно-нравственных ценностей, для приобщения к культурному наследию и развитию у детей экологической культуры;

4. Организация комплексной коррекционной работы по преодолению речевых нарушений, коррекция эмоционально-волевой сферы у детей старшего дошкольного возраста;

5. Создание эффективной системы постоянного профессионального взаимодействия между участниками социального партнерства для совершенствования образовательного процесса;

6. Укрепление материально-технической базы посредством обновления предметно-развивающей среды, оснащение интерактивным оборудованием, новыми методическими пособиями в соответствии с ФГОС ДО, ФООП ДО и ФАОП ДО.

II. Статистическая часть

1. Результаты анализа показателей деятельности МАДОУ «ДСКВ № 35» п. Бугры.
Данные приведены по состоянию на 31.12.2023 г.

№ п/п	Показатели	Количество
1.	Образовательная деятельность	
1.1	Общая численность воспитанников, осваивающих образовательную программу дошкольного образования, в том числе:	750 человек
1.1.1	В режиме полного дня (8-12 часов)	750 человека
1.1.2	В режиме кратковременного пребывания (3-5 часов)	0 человек
1.1.3	В семейной дошкольной группе	0 человек
1.1.4	В форме семейного образования с психолого-педагогическим сопровождением на базе дошкольной образовательной организации	0 человек
1.2	Общая численность воспитанников в возрасте до 3 лет	104 человек
1.3	Общая численность воспитанников в возрасте от 3 до 8 лет	646 человека
1.4	Численность/удельный вес численности воспитанников в общей численности воспитанников, получающих услуги присмотра и ухода:	750 человек/ 100 %
1.4.1	В режиме полного дня (8 - 12 часов)	750 человек/ 100 %
1.4.2	В режиме продленного дня (12 - 14 часов)	0 человек/ 0 %
1.4.3	В режиме круглосуточного пребывания	0 человек/ 0%
1.5	Численность/удельный вес численности воспитанников с ограниченными возможностями здоровья в общей численности воспитанников, получающих услуги:	179 человек/ 24%
1.5.1	По коррекции недостатков в физическом и (или) психическом развитии	54 человек/ 8%
1.5.2	По освоению образовательной программы дошкольного образования раннего возраста	104 человек/ 14%
1.5.3	По присмотру и уходу	0 человек/ 0%
1.6	Средний показатель пропущенных дней при посещении	5 дней

	дошкольной образовательной организации по болезни на одного воспитанника	
1.7	Общая численность педагогических работников, в том числе:	90 человек
1.7.1	Численность/удельный вес численности педагогических работников, имеющих высшее образование	63 человек/ 70%
1.7.2	Численность/удельный вес численности педагогических работников, имеющих высшее образование педагогической направленности (профиля)	63 человек/ 70%
1.7.3	Численность/удельный вес численности педагогических работников, имеющих среднее профессиональное образование	27 человек/ 30%
1.7.4	Численность/удельный вес численности педагогических работников, имеющих среднее профессиональное образование педагогической направленности (профиля)	27 человек/ 30%
1.8	Численность/удельный вес численности педагогических работников, которым по результатам аттестации присвоена квалификационная категория, в общей численности педагогических работников, в том числе:	39 человека/ 43%
1.8.1	Высшая	16 человек/ 17%
1.8.2	Первая	23 человек/ 26 %
1.9	Численность/удельный вес численности педагогических работников в общей численности педагогических работников, педагогический стаж работы которых составляет:	7 человек/ 8%
1.9.1	До 5 лет	5 человек/ 6 %
1.9.2	Свыше 30 лет	2 человека/ 2%
1.10	Численность/удельный вес численности педагогических работников в общей численности педагогических работников в возрасте до 30 лет	8 человек/ 9%
1.11	Численность/удельный вес численности педагогических работников в общей численности педагогических работников в возрасте от 55 лет	14 человек/ 16 %
1.12	Численность/удельный вес численности педагогических и	96 человека/

	административно-хозяйственных работников, прошедших за последние 5 лет повышение квалификации/профессиональную переподготовку по профилю педагогической деятельности или иной осуществляемой в образовательной организации деятельности, в общей численности педагогических и административно-хозяйственных работников	60%
1.13	Численность/удельный вес численности педагогических и административно-хозяйственных работников, прошедших повышение квалификации по применению в образовательном процессе федеральных государственных образовательных стандартов в общей численности педагогических и административно-хозяйственных работников	11 человек/ 7 %
1.14	Соотношение "педагогический работник/воспитанник" в дошкольной образовательной организации	90 человек/ 750 человек
1.15	Наличие в образовательной организации следующих педагогических работников:	
1.15.1	Музыкального руководителя	Да
1.15.2	Инструктора по физической культуре	Да
1.15.3	Учителя-логопеда	Да
1.15.4	Логопеда	Да
1.15.5	Учителя-дефектолога	Да
1.15.6	Педагога-психолога	Да
2	Инфраструктура	
2.1	Общая площадь помещений, в которых осуществляется образовательная деятельность, в расчете на одного воспитанника	2,86 кв. м.
2.2	Площадь помещений для организации дополнительных видов деятельности	342,82 кв. м.
2.3	Наличие физкультурного зала	Да
2.4	Наличие музыкального зала	Да
2.5	Наличие прогулочных площадок, обеспечивающих физическую активность и разнообразную игровую деятельность воспитанников на прогулке	Да

Таким образом, анализ показателей указывает на то, что детский сад имеет достаточную инфраструктуру, которая соответствует требованиям СанПиН 2.4.3648-20 и

1.2.3685-21 (утвержденные постановлением главного государственного санитарного врача РФ от 28.09.2020г.; №2 от 28.01.2021) «Санитарно-эпидемиологические требования к устройству, содержанию и организации режима работы дошкольных образовательных организаций» и позволяет реализовывать образовательные программы в полном объеме в соответствии с ФГОС ДО.